

ON

「オン」

越後にいがた再発見
豊かな時を求めて

volume 30
2025

Okasan-Niigata selection magazine

Nagaoka



Murakami



Izumozaki



Tokamachi



Myoko



特集：

地域おこし協力隊と
芽吹く未来

にいがたトップインタビュー

ユニオンツール株式会社

明日のためにできること

増え続ける子宮体がん



volume 30 2025

目次

表紙／地域おこし協力隊として新潟へ

令和7年に新潟県を訪れている地域おこし協力隊は231名。様々なご縁で新潟県内の各地へ赴任し、それぞれの使命を持って、地域課題に真摯に取り組んでいます。その懸命な姿は、地域の人々に元気と勇気を与えて地域の活性化を進める力になっています。

3 特集

地域おこし協力隊と芽吹く未来

8 にいがたトップインタビュー

ユニオンツール株式会社
代表取締役社長 渡邊 裕二 氏

12 明日のためにできること

新潟大学大学院医歯学総合研究科
産科婦人科学分野 教授 吉原 弘祐 氏

14 仲道郁代のクラシックの声を聴く

第一節 プレリユード ～始まりは音への祈り～

16 Hello NISA Life

～NISAのある生活②～ ウサギとカメ編

18 本店のご紹介

19 にいがたの食物語

しょうゆおこわ

本誌は2025年5月末現在の情報を基に作成しております(別途記載のあるものは除きます)。

岡三にいがた証券広報誌【ON】

岡三にいがた証券からお客さまへ新潟の本物をご紹介します広報誌です。「上に、しっかりと、～の先に向けて、進んで」といった意味を持つ英語の【ON】。そして岡三(Okasan)にいがた(Niigata)の頭文字【ON】。先見の明を心がけ、お客さまの将来を見据え、お客さまと一緒に進んでいきたいという岡三にいがた証券の願いも込め、より良い情報を皆さまへお届けします。

手数料およびリスクについての重要な注意事項

<有価証券や金銭のお預りについて>

有価証券や金銭を当社の口座で預りする場合には、当社では料金を頂戴いたしません。

なお、証券保管振替機構を通じて他社へ株式等を口座振替する場合には、口座振替する数量に応じ、1 銘柄あたり6,600 円(税込み)を上限として口座振替手数料をいただきます。お取引にあたっては「金銭・有価証券の預託、記帳及び振替に関する契約のご説明」の内容を十分にお読みいただき、ご理解いただいたうえでご契約ください。

<株式>

株式の売買取引には、約定代金(単価×数量)に対し、最大1.265%(税込み)(手数料金額が2,750 円を下回った場合は2,750 円(税込み))の売買手数料をいただきます。ただし、株式累積投資は一律1.265%(税込み)の売買手数料となります。国内株式を募集等により購入いただく場合は、購入対価のみをお支払いいただきます。

外国株式の海外委託取引には、約定代金に対し、最大1.518%(税込み)の売買手数料をいただきます。

※外国証券の外国取引にあたっては、外国金融商品市場等における売買手数料および公租公課その他の賦課金が発生します(外国取引に係る現地諸費用の額は、その時々々の市場状況、現地情勢等に応じて決定されますので、その合計金額等をあらかじめ記載することはできません)。外国株式を募集等により購入いただく場合は、購入対価のみをお支払いいただきます。

・株式は、株式相場、金利水準、為替相場、不動産相場、商品相場等の変動による株価の変動によって損失が生じるおそれがあります。

・株式は、発行体やその他の者の経営・財務状況の変化およびそれらに関する外部評価の変化等により、株価が変動することによって損失が生じるおそれがあります。

・また、外国株式については、為替相場の変動によって、売却後に円換算した場合の額が下落することによって損失が生じるおそれがあります。

<債券>

・債券を募集・売出し等により、または当社との相対取引により購入いただく場合は、購入対価のみをお支払いいただきます。なお、取引価格には、販売・管理等に関する役務の対価相当額が含まれております。

・債券は、金利水準、株式相場、為替相場、不動産相場、商品相場等の変動による債券価格の変動によって損失が生じるおそれがあります。

・債券は、発行体やその他の者の経営・財務状況の変化およびそれらに関する外部評価の変化等により、債券価格が変動することによって損失が発生するおそれがあり、また、元本や利子の支払いの停滞もしくは支払い不能の発生または特約による元本の削減等のおそれがあります。

・金融機関が発行する債券は、信用状況の悪化により本拠所在地国の破綻処理制度が適用され、債権順位に従って元本や利子の削減や株式への転換等が行われる可能性があります。ただし、適用される制度は発行体の本拠所在地国により異なり、また今後変更される可能性があります。

<投資信託>

投資信託のお申込みにあたっては、銘柄ごとに設定された費用をご負担いただきます。

・お申込時に直接ご負担いただく費用:お申込手数料(お申込金額に対して最大3.85%(税込み))

・保有期間中に間接的にご負担いただく費用:信託報酬(信託財産の純資産総額に対して最大年率2.145%(税込み))

・換金時に直接ご負担いただく費用:換金手数料(お申込金額に対して1口当たり最大1.1%(税込み))また、信託財産留保金(換金時に適用される基準価額に対して最大0.5%)

・その他の費用:監査報酬、有価証券等の売買にかかる手数料、資産を外国で保管する場合の費用等が必要となり、商品ごとに費用は異なります。お客様にご負担いただく費用の総額は、投資信託を保有される期間等に応じて異なりますので、記載することができません(外国投資信託の場合も同様です)。

・投資信託は、国内外の株式や債券等の金融商品に投資する商品ですので、株式相場、金利水準、為替相場、不動産相場、商品相場等の変動による、対象組入れ有価証券の価格の変動によって基準価額が下落することにより、損失が生じるおそれがあります。

・投資信託は、組入れた有価証券の発行者(或いは、受益証券に対する保証が付いている場合はその保証会社)の経営・財務状況の変化およびそれらに関する外部評価の変化等による、対象組入れ有価証券の価格の変動によって基準価額が変動することにより、損失が生じるおそれがあります。

・上記記載の手数料等の費用の最大値は今後変更される場合があります。

<信用取引>

信用取引には、約定代金に対し、最大1.265%(税込み)(手数料金額が2,750 円を下回った場合は2,750 円(税込み))の売買手数料、管理費および権利処理手数料をいただきます。また、買付けの場合、買付代金に対する金利を、売付けの場合、売付株券等に対する貸株料および品質料をいただきます。委託証拠金は、売買代金の30%以上で、かつ100 万円以上の額が必要です。信用取引では、委託証拠金の約3.3 倍までのお取引を行うことができますため、株価の変動により委託証拠金の額を上回る損失が生じるおそれがあります。

○金融商品は、個別の金融商品ごとに、ご負担いただく手数料等の費用やリスクの内容や性質が異なります。当該金融商品の取引契約をされる場合、その金融商品の「契約締結前交付書面」(もしくは目論見書)または「上場有価証券等書面」の内容を十分にお読みいただき、ご理解いただいたうえでご契約ください。

○この資料は岡三にいがた証券が信頼できると判断した情報に基づいて作成されたものですがその情報の正確性、完全性を保証するものではありません。また、資料中の記載内容、数値、図表等は、本資料作成時点のものであり、事前の連絡なしに変更される場合があります。なお、本資料に記載されたいかなる内容も将来の投資収益を示唆あるいは保証するものではありません。投資に関する最終決定は投資家ご自身の判断と責任でなされるようお願いいたします。

○2037 年12 月までの間、復興特別所得税として、源泉徴収に係る所得税額に対して2.1%の付加税が課税されます。

○岡三にいがた証券およびその関係会社、役員が、この資料に記載されている証券もしくは金融商品について自己売買または委託売買取引を行う場合があります。

○自然災害等不測の事態により金融商品取引市場が取引を行えない場合は売買執行が行えないことがあります。

地域おこし協力隊と 芽吹く未来

地域の課題を地域の人と一緒に考え、ともに行動する地域おこし協力隊。新潟を訪れた個性あふれる人々をご紹介します。

地域おこし協力隊とは
2009年から総務省が実施。都市部から地方に移住した「協力隊員」が自治体の委嘱を受けて地域の問題解決や活性化のための活動に携わります。
令和8年までに1万人を目標として各地域が取り組みを進めています。

上／丹羽梢さん(任期:2023.4~2026.3)。糸績みを続けて2年。加工した木皮を爪で裂いて、よって繋ぐ手の動きが美しい。織物の完成にかかる時間の8割がこの糸績みに費やされる。集落の人が当然のようにできる糸績みを若手へ引き継ごうと模索中。

右／草木染の糸の試し織り。しな布の原料のシナノキから木皮を剥ぐのは1年に3日間。糸になるまで膨大な時間を要し、全て手作業。木皮を剥いだ幹は切り倒し、その切株から次の幹が生育するまで約15年。スピーディな現代とは真逆の時間が流れている。その労力と時間を商品の値段にいかん反映させるかも課題。「時間とは?働くとは?」と考えさせられる。

問い合わせ/0254-77-3111

(村上市 山北支所地域振興課 自治振興室)



村上市地域おこし協力隊

丹羽 梢さん

山の暮らしが生み出す伝統工芸 幻の羽越しな布作家への夢

東京都出身の丹羽梢さんは、大学で美術史を専攻。民俗学や伝統工芸に興味を持ち、全国の織物や染物の産地を訪ねました。卒業後は青梅市の藍染工房で6年間、染物に従事。その間に村上市の山熊田を訪れて羽越しな布と出会いました。国道7号から山道を入った奥の山熊田には、清流が流れており、しな布の原料や山菜を洗う時に使われ、自然と共存しながら16世帯が暮らしています。「道が拡幅されるまで閉ざされていたので、山にある素材を原料とし、集落で製作が完結する羽越しな布が残ったのです。初めて来たときは夕暮れで集落全体が薪でいぶされた香りがして鮮烈な印象でした。薪ストーブにくべる広葉樹の灰が羽越しな布には欠かせず、灰は調理にも使われ、暮らしの隅々まで循環型です。この希少な暮らしを大切にしたい」と丹羽さん。

羽越しな布の製作は県内の山熊田、雷、山形県の関川の三カ所だけで、織り手は10名足らず。若手は、丹羽さんと彼女に「しな布を織ってみない?」と声をかけた大滝ジュンコさんの2人だけです。地域おこし協力隊として赴任後は、羽越しな布の生産技術の承継と商品開発に注力。「丹羽さんが来たら、2人で話していると夢が現実になる手ごたえを感じます」と大滝さん。丹羽さんの夢は織物作家になること。藍染工房で習得した草木染の技で、シナノキの外皮や身近な植物で糸を染めて織ることに挑戦しています。地域の伝統に新風を吹きこむ丹羽さんの姿は凛としています。

長岡市地域おこし協力隊

茶山 洋二郎さん



上／茶山洋二郎さん(任期:2024.4~2027.3)は「私たちの世代も、長年働いてきた経験を地域おこしに活かします」と笑顔で語り、若者たちを温かく見守る姿が印象的です。

右／2024年はインターンシップの受け入れ企業を開拓する一方で、長岡市の職員と共にモンゴル高専に行き、優秀な人材を選出。2025年、インターンシップに臨んだ学生は10名。多くの学生が就職を希望しています。「モンゴルの学生はSNSを使って、先輩たちから情報をもらっています。だから、数名でも長岡への道が出来れば就職者は増えていきます。受け入れ側の企業の方へは機を逃さないで採用への対応をお願いしたいです」

問い合わせ／0258-39-2228

(長岡市 商工部 人材・働き方政策課)



親日的で優秀なモンゴル高専生を 長岡へ呼び込む仕掛けづくり

今、日本中の企業が人材不足に悩んでいます。この問題の解決策のひとつとして長岡市は長岡産業活性化協会NAZEなどと連携し、2024年5月に「新潟・モンゴルの産業変革を担う産業DX人材育成プラットフォーム」を始動しました。対象のモンゴルの3つの高専では、日本語教育を徹底して行い、日本とモンゴルの発展に貢献できる優秀な学生を育てています。

「他の地方都市と比べて、長岡は活気があります。ものづくりの会社が多数あり、約1時間半で首都圏との行き来が出来ます。まじめで親日的なモンゴルの学生にとって長岡は理想的なまちです。全国の企業の中から長岡の企業を選んでもらえるように、知名度アップに努めます」昨年は、モンゴルの3高専で説明会をそれぞれに開催し、約200名の学生が参加。茶山さんが長岡のまちや企業の魅力を伝えました。今年は数名の学生が就職見込みで、企業の人材不足に「筋の光が見えてきました」。

「他の地方都市と比べて、長岡は活気があります。ものづくりの会社が多数あり、約1時間半で首都圏との行き来が出来ます。まじめで親日的なモンゴルの学生にとって長岡は理想的なまちです。全国の企業の中から長岡の企業を選んでもらえるように、知名度アップに努めます」昨年は、モンゴルの3高専で説明会をそれぞれに開催し、約200名の学生が参加。茶山さんが長岡のまちや企業の魅力を伝えました。今年は数名の学生が就職見込みで、企業の人材不足に「筋の光が見えてきました」。

茶山洋二郎さんは30年間勤務した富士ゼロックスを退職後、2019年から国立高等専門学校機構本部の国際企画課で勤務。5年間に130名のモンゴル高専生の日本企業への就職支援を行ってきました。そこで培った人脈を生かし、「モンゴル高専の学生を一人でも多

く長岡の企業に就職させたい」という熱意を持って、このプロジェクトに参画しました。茶山さんの取り組みたいことと地域おこし協力隊の主旨が合致したのです。

出雲崎町地域おこし協力隊

北谷 美穂さん



上／北谷美穂さん(任期:2023.12～2027.4)長野県下諏訪町出身。大学在学中、にいがたイナカレッジのツアーで初めて出雲崎を訪れる。道を歩いていても波の音が聞こえて、新鮮な海の幸がふんだんに食卓に上る出雲崎に感動したそうです。現在は空き家バンクに登録されていた物件で夫、2児の4人暮らし。

右／Instagram「子どもと出雲崎」より。多世代交流館「きらり」で開催される「きらりクック」の様子。「100年後も元気に続いているまちを実現させたいです。近隣の町あつての出雲崎だと思いますので、まわりの地域と連携しながら活動していきたいです」と北谷さん。



問い合わせ／0258-78-2290(出雲崎町 総務課)

子育てに優しいまちは、
みんなが住みやすいまちになる

北谷さんは県内の大学を卒業後、地元の下諏訪町役場に就職。やりがいもありましたが行政が出来ることの限界を感じていました。

そんなときに「住民の中で1人のプレイヤーとして活動し、行政と住民をつなぐことで、住民の想いを実現する手助けができるのではないか」という北谷さんの仮説と出雲崎をさらによくしていくための活動「まちのよろず屋」の仕組みづくりが見事にマッチしました。

2023年12月に北谷さんは地域おこし協力隊として出雲崎へ赴任。最初に取り組んだのはふるさと納税でした。返礼品事業者とのこまめなやり取りや、寄附者への手書きメッセージ、町のフェイスブックでの返礼品アピール等を行ったところ、ふるさと納税額の増

加につながりました。手書きメッセージや特集記事を書くことで、出雲崎のファンを増やすことができたのです。また、返礼品事業者同士のやり取りから新企画の話も出ています。

今後は、移住・定住、空き家対策、フィルムコミッションに注力していきたいと考えています。現在、自身の移住の体験と2児の母として子育て中に感じる出雲崎の魅力をInstagramで発信中です。「出雲崎は生後2カ月から保育料が無料で本当に子育てに優しいまちです。出雲崎の子育てへの優しさを町内外の人が認識して、みんなが暮らしやすいまちになるよう、外からの視点と住民目線を大切に情報発信していきます」と爽やかに語る北谷さんは出雲崎の未来を見つめています。

十日町市地域おこし協力隊

—— 小山 友誉 さん



上／小山友誉さん(任期:2010.7～2013.3)。都内で屈指の進学校を卒業後、大学はいつでも入れると学年でたった1人、進学せずに就職。ガソリンスタンド、大学進学予備校、フリーター、スノーボードの放浪旅など20代であらゆる経験を積み、31歳のときに十日町へ。

右／中山間地の課題に対して、現地に入り、集落の仕組みと人々を深く知ること、解決の糸口を見つけて活動を具体化している。ミクロの課題から大きな問題の核心へと迫る。特に、地域おこし協力隊のサポート体制が功を奏し、定住率は14年間で7割以上、直近では88.2%。棚田と美しい星空を満喫できる宿泊施設「松代棚田ハウス」も運営している。



問い合わせ／025-595-6670 (一般社団法人里山プロジェクト)

新潟のコミュニティの知恵で 若者と地域が輝けるように

2009年に始まった地域おこし協力隊は全国で40名。そのうちの10名が十日町市への派遣で翌年は20名と、十日町市はこの制度のパイオニア的存在です。その十日町市へ2010年の地域おこし協力隊として訪れた小山友誉さん。自身の経験について、国の機関から発言を求められ、この制度を

より良く加速させてきました。定住のきっかけは、首都圏在住で交際の女性が十日町を好きになり、「ここに住むのも良いね」と言った一言。現在は2児の父であり、(二社)里山プロジェクトの代表を務めています。

里山プロジェクトは十日町市や新潟県の地域おこし協力隊の雇用管理のサポートを中心に中山間地域で必要な事業を展開しています。現在、全国の地域おこし

雪国の人の暮らしとその知恵の豊かさに驚き、その後ろ姿を追い続けて16年。「誹謗中傷や失敗をあげつらう社会ではなく、20代30代の若者が輝けるコミュニティが新潟にはあります。人を受け入れ、人を育てる土壌を引き継ぎ、地域おこし協力隊として新潟を訪れた人が、住み続けたいと思えるように全力で向き合っています」と小山さんは温かな声で語ります。

妙高市地域おこし協力隊

諸岡 龍也 さん



上／諸岡龍也さん(任期:2017.8～2020.7)。築150年の古民家の改築は、妙高市の方が様々な制度を活用してサポート。残りの資金はクラウドファンディングで調達。多くの方が諸岡さんの移住を応援してくれましたが、車庫、古民家の壁塗りなどは自作です。瑞穂集落で学んだ「ほしいものは、材料を集めて自分で作る」。その原点は小学校5、6年のときの先生の自主性を尊重する授業にあるそうです。

右／流しそうめん体験は竹を切るところから。交流により出会いや面白いアイデアが生まれます。「小局の古民家を拠点に、出身地の大阪との交流をしたい」と諸岡さん。その一歩として、たこ焼きのキッチンカーを始めたいと夢は膨らみます。



問い合わせ／morotarosan@gmail.com (こつぽねの家)

めぐる季節の中で人と人をつなぐ 古民家と棚田の暮らし

京都で保育士をしていた法人妙高ライス(株)に勤務する諸岡龍也さんは「目の前の子どもたちに自信を持つて伝えるものがあるのか」という問いに突き当たり、12年間務めた職を辞して妙高市のアウトドアスクールに入学。授業で訪れた山間の瑞穂地区で「地域を何とかしたい」という住民たちに出会います。卒業までの1年間、諸岡さんは集落に住んで人々の優しさ、たくましさに触れ、季節と調和する人々の営みを人間らしいと感じました。

「地域の人から必要とされる存在にしてもらった」と諸岡さん。卒業後も地域おこし協力隊として瑞穂地区に残り、NPO法人「みずほつと」を支援。LINEを活用して情報の共有化を図り、コミュニティバスの運営にも携わりました。農業生産

法人妙高ライス(株)に勤務して米づくりを学び、自身の田んぼは全て手作業で行い、地域の人を驚かせたことでもあります。現在は機械を使って、コシヒカリと地元の酒蔵におさめる酒米を作り、冬季は酒蔵で働いています。2021年に小局地区の古民家で民宿「こつぽねの家」を開業し、人との出会いや田んぼなどの体験を創出しています。古民家と棚田は大切なコミュニケーションツール。「ここでの体験から他でもトライする人が増えて、昔の結のように助け合えると、エリア全体が活性化します」と諸岡さん。現在は2児の父になり「大きくなられたらお父さんと一緒に田んぼをしたい」と言われたとか。12年前の問いの答えは息子さんを通して返ってきたようです。



世界の最先端技術を究める

ユニオンツール株式会社

代表取締役社長 渡邊 裕二氏



私たちの暮らしに欠かせない電化製品、自動車、パソコン、スマートフォンなどの製品に必ず入っているプリント基板。ユニオンツール株式会社は、そのプリント基板に穴をあける PCB ドリルを生産しています。小さな工具は世界のトップシェアを占め、約 60 年間、会社の柱として成長。2025 年 3 月に代表取締役社長に就任した渡邊裕二氏からお話を伺いました。

長岡の地の利、人の利を 最大限に活かして発展

—— 1963 年に開発された PCB ドリル（写真 1）は国内外でトップシェアを誇る技術ですが、どのようなニーズがあったのでしょうか。

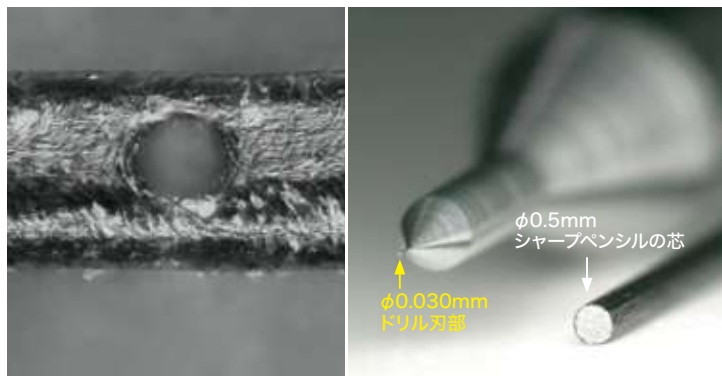
渡邊 創業者の片山一郎は、大手工具メーカーの依頼を受けて、東京の小さな町工場ですら設計・製造に取り組み、PCB ドリルの開発に成功しました。私が入社した 1990 年代も、片山は社長室に設計机を置き、現場感覚を大切にしていました。長岡工場訪問時には技術者を集め、直接指示を出していた姿が印象的で、その姿勢こそが 60 年にわたる改良と成長を支えてきた要因だと感じています。

—— そのほかにも成長を遂げた要因はございますか。

渡邊 1970 年代からプリント基板の市場の拡大とともに、PCB ドリルの需要は急激に伸びてきました。その変化に柔軟に対応してきたことも成長の大事な要因です。当社は生産設備の開発を自社で手がけていて、PCB ドリルの設備は、ほぼ 100% 自社開発です。これが強みとなり、急激な生産数の増加に



【写真 1】 PCBドリル。電子機器の小型化によりPCBドリルも小径化の需要が急増。特にULFの技術で、工具の長寿命化、穴品質改善、高アスペクト化を実現しました。



写真右はマイクロプローブ検査用治具加工用φ0.03mmのドリル。PCBドリルで培った技術を活かして開発した、超精密ドリル。シャープペンシルの芯との比較で、その精密さが分る。写真左は超精密ドリルを使って髪の毛に穴をあけた様子。

対しても自分たちで迅速に生産ラインを増やすことができました。製品の仕様がかわっても自社で機械を改良できるので、お客様の望む製品をスピーディーに仕上げることが出来ます。外注に出すよりも設備投資が安価で、開発費用を抑えられるというメリットもあります。一見、受け身のようにではありますが、内製化による改善の積み重ねによってPCBドリルは世界へと販路を広げてきました。

—設備の内製は、大きな強みですね。工場が長岡に出来た経緯と生

産拠点が新潟である優位性について伺いたいです。

渡邊 創業者の片山が知人から声をかけられて、長岡での仕事を始めたのがきっかけだったと聞いています。私は生まれも育ちも長岡です。長岡工業高等専門学校から長岡技術科学大学大学院修士課程を修了後、当社に入りました。長岡は冬に雪が降り、夏は暑くて快適な暮らしの土地柄とは言えませんが、雪国の人々の忍耐強さや黙々と仕事をやり遂げる誠実さが当社の技術開発力や生産体制の改善を押し進め、成長の原動力となってきました。

長岡と見附は高速道路のインターチェンジにも近く、東京と大阪方面への分岐点に位置しています。首都圏から新幹線で1時間半というアクセスの良さもあります。また、長岡は昔から工作機械メーカーや製造、部品加工、板金などの工場が多数あり、当社の内製化に必要な部品を近くで調達できるという地の利も最大限に活用しています。

急成長への期待が高まるUDCシリーズ

—長岡の企業とも連携されているのですね。2024年には見附の新工場

も竣工したそうですね。

渡邊 見附に第三工場を新設しました。見附では私たちの第二の柱である超硬エンドミル(写真2)の生産をしています。エンドミルの世界市場は、PCBドリルよりも圧倒的に大きな市場です。その市場に対してPCBドリルの成長スピードよりも速いスピードで売上を伸ばしていく計画です。

人手不足の問題を見据えて、工場のさらなる自動化を進めて若者が働きたいと思える環境を作り上げていきます。この大きな目標が達成できれば、売上を伸ばしながら、収益性を上げることができます。

—社長のお話から技術と生産力を大切にしていることが伝わってきます。

渡邊 当社は技術の会社です。私自身もずっと技術部門で仕事をしてきました。創業者も、片山貴雄会長も前大平博社長も技術者です。「優れた製品を供給して社会に貢献する」という経営理念の実現のために、当社は常に世界最先端の技術の確保に努めてきました。高い技術力で優れた製品を供給すれば、自ずと社会に貢献できます。

当社の技術にはPCBドリルの高

い精度とコーティング技術のULFがあります。ULFは工具の表面につける非常に薄い膜で、この技術は以前からありましたが、当社が新しい用途を発見し、耐久性に優れた高付加価値の製品開発を実現しました。

また、ダイヤモンドコーティングエンドミルのUDCシリーズは従来、研削や放電が常識であつた超硬合金等の加工に切削という技術が可能になりました。このシリーズは業界内で非常に高い評価を得ています。耐久性は言うまでもなく、切削する材料の高硬度化が進み、この工具でないと削れないという状況になったとき、この技術の真価は発揮されるので、将来がとても楽しみです。



【写真2】超硬エンドミル。穴をあけるPCBドリルに対して、側面にも刃があるエンドミルは3次元形状を削ることができる。特に外形6mm以下の小径サイズでは、その品質と豊富なラインナップに定評がある。金型産業をはじめ、自動車産業、携帯端末機器、航空機部品など幅広い分野で使用されている。



全自動コーティングドリル詰め替え機。生産性をあげるために自動化を進めている。設備を内製しているのがユニオンツールの強みでもある。

内製と自動化で 他社との差別化へ

——素晴らしい技術力で、他社との差別化をされているんですね。

渡邊 実は工具の差別化は厳しく、当社の競合メーカーは中国にありますが、工具の形状は見て分かりますから簡単に真似できます。差別化できるとしたら生産設備と生産技

術力で、同じように見えても全く違う製品を作らなければなりません。だからこそ品質が安定し、他社がコピーできない高付加価値の技術開発に努めています。

——先ほどお話しくださった製造の効率化も他社との差別化になりますね。

渡邊 おかげさまでリーマンショック以前に比べて生産性は2倍になっていて、さらなる自動化を推し進めているところですよ。

——ところで、海外での展開をどう考えていますか？

渡邊 以前の売上比率は海外が50%で国内が50%程度でしたが、現在は円安の影響もあり、海外比率が70%を超えています。日本より市場規模の大きい北米とヨーロッパでエンドミルの売上を伸ばしていく予定です。PCBドリルはプリント基板の生産の大半が中国で行われているため、必然的に中国の市場が大きくなります。米中対立の問題もありますので注視してまいります。

地域の学生にアピール 採用へとつなげたい

——世界情勢を見据えて経営をされていますが、中長期の目標について

お聞かせください。

渡邊 プリント基板の市場は年々拡大しています。PCBドリルの競合は主に中国の2社ですが、ULFコートドリルが他社との差別化により需要が高まっているので、当社の売上増が期待されます。そして市場の大きなエンドミルに対しては、見附工場の自動化により生産性を高めてシェアの拡大に努めます。人材の確保についてはPR不足の面もあるので、当社のことを知っていただき、積極的に採用活動を行っていきます。長岡には高校がたくさんあり、長岡工業高等学校と長岡技術科学大学もあります。地域の優秀な学生から入社していただき、ともに当社の発展のために力を尽くしていきたいです。

——地域とのつながりという点で御社は社会貢献の活動も数多くされています。

渡邊 「ユニオンツール育英奨学会」を設立して、理工系学生への奨学金給付や大学の研究費用の助成をしています。また、新潟大学のスポンサーになりましたので、学食で学生さんが使うトレイには当社の名前を入れていただきました。2017年、長岡工場の敷地内に開園した保育園の

「ゆにおんの杜」は当社の社員だけでなく、地域のお子さんも受け入れています。少しでも女性が活躍できる環境づくりの応援が出来れば良いと思っています。

——今号から連載を始める仲道郁代さんのコンサートも協賛されていますね。

渡邊 創業者の傘寿をお祝いする会でピアノ演奏をお願いしたご縁で、2000年からオフィシャルスポンサーになりました。この他、オーケストラのコンサートや障がい者自立支援機構パラリンアートへの協賛をしています。音楽や芸術活動の支援を通して、当社がお世話になっている地域



見た目が同じ工具に、いかに高付加価値の技術を開発できるか、全社をあげて取り組む。世界に通用する技術が雪国の長岡と見附から誕生している。



代表取締役社長 渡邊 裕二 氏

以前はスキーを楽しみ、10 年ほど前からはロードバイクに夢中。春から秋の週末は必ず八方台や日本海へと自転車を走らせています。時おり電車や車を使って近県にも遠征。一番遠いところでは北海道の函館まで行かれたそう。「山道が好きで、辛いけれど峠を登りきったときの心地良さは最高です」と渡邊社長。

の皆様へ感謝の気持ちをお伝えできたら嬉しいです。

—最後にON読者の方へメッセージをお願いします。

渡邊 私はユニオンツールという会社が好きです。私たちの生活の中で様々な製品に使われているプリント基板に穴をあけるドリルを作り、世界の暮らしを支えている会社です。当社のことを知っていただき、株主になつていただけたらありがたいです。技術だけでなく生産の部門も含めて社員が一つになって最新の技術を追求し、優れた製品を提供することで、社会に貢献していきます。どうぞ応援をよろしくお願いいたします。



見附第三工場

企 業 紹 介

ユニオンツール株式会社

(東京証券取引所 プライム市場 銘柄コード6278)

歯科用のドリルの製造から始まり、プリント基板用に穴をあける PCB ドリルと自動車や電子機器の金型の加工に使う超硬エンドミルなどを製造している。プリント基板や電子機器の世界市場の拡大に伴い、売上を伸ばして成長。現在、製造拠点を日本国内に2拠点(長岡・見附)、海外に3拠点(台湾・上海・東莞)を構え、販売拠点は、日本国内のほか海外に子会社を5拠点(米国、スイス、香港、シンガポール、タイ)有している。どの拠点で、何を生産し、何を販売するかを常に検討し、グループ内での拠点の新規設置・移転・統廃合を柔軟に、かつ速やかに実施している。



本社ビル

所 在 地	本社／〒140-0013 東京都品川区南大井6-17-1 長岡工場／〒940-1104 新潟県長岡市摂田屋町字外川 2706-6 見附工場／〒954-0076 新潟県見附市新幸町 3-1
代 表 者	代表取締役会長 片山 貴雄 代表取締役社長 渡邊 裕二
設 立	1960 (昭和35) 年 (創業1955年)
資 本 金	29億9,850万円
売 上 高	326億600万円 (2024年12月期)
決 算 期	12月
従業員数 (連結)	1,454名 (2024年12月末現在)
事 業 内 容	切削工具、直線運動軸受、エンドミル、測定機器 等金属加工機械の製造と販売
事 業 所	工場／新潟県長岡市・見附市、営業所／長岡・北関東・静岡・安城・名古屋・大阪・福岡、研究所／静岡県三島
海 外 拠 点	米国 (カリフォルニア)・台湾・スイス・上海・香港・シンガポール・東莞・タイ



明日のために
できること

増え続ける子宮体がん

文／吉原 弘祐
(新潟大学大学院医歯学総合研究科
産科婦人科学分野 教授)

はじめに

最近、日本では子宮体がんになる女性が増え続けています(図1)。「がん」というと、特別な病気のように思えますが、実は誰にでも起こり得る身近な病気です。子宮体がんの患者さんが増えている理由や、その予防と早期発見について一緒に考えてみましょう。

子宮体がんとは、子宮の内側を覆っている子宮内膜という場所にできるがんのことです。子宮内膜は妊娠に備えて毎月厚くなり、妊娠しなければ生理としてはがれ落ちます。この場所に異常な細胞が増えてがんになります。

特に閉経前後の女性に多くみられます。女性ホルモンのエストロゲンが長期間過剰に働き続けることが原因の一つとして知られています。

なぜ子宮体がんが増えているのか？

子宮体がんが増えている背景には、女性のライフスタイルの変化が挙げられます。まず晩婚化や晩産化、さらに出産経験の少ない女性が増えました。出産や授乳は一定期間エストロゲンを抑えるため、がんのリスクを下げると思われていますが、その機会が減少しています。

また、食生活の欧米化や運動不足による肥満の増加も

【図1】 増え続ける子宮体がん





吉原 弘祐 氏 プロフィール

新潟大学大学院医歯学総合研究科 産科婦人科学分野 教授
婦人科悪性腫瘍研究機構 理事
American Association for Cancer Research Active member など

2003年 新潟大学医学部医学科卒業
2009年 新潟大学教育研究院医歯学系医学系列 産科婦人科学分野 助教
2012年 Dep. Bioinformatics and Computational Biology, Texas University MD Anderson Cancer Center, Postdoctoral fellow
2014年 新潟大学教育研究院医歯学系医学系列 産科婦人科学分野 助教
2016年 新潟大学研究推進機構 研究准教授
2021年 新潟大学教育研究院医歯学系医学系列 産科婦人科学分野 講師
2021年 新潟大学教育研究院医歯学系医学系列 産科婦人科学分野 医学部准教授
2022年 新潟大学教育研究院医歯学系医学系列 産科婦人科学分野 教授

要因です。体脂肪が多いとエストロゲンが過剰に作られやすくなり、子宮体がんのリスクが高くなります。日本でも肥満の女性が徐々に増えており、注意が必要です。

どんな症状があるのか？

子宮体がんの初期症状で最も多いのは、不正性器出血です。閉経後の方なら少量でも出血があればすぐに病院を受診してください。閉経前であっても、生理とは違うタイミングでの出血が続いたり、いつもと違う出血量が気になる場合も注意が必要です。「そのうち止まるだろう」と自己判断せず、医師の診察を受けましょう。不正性器出血は子宮体がんのほかにも様々な原因がありますが、大切なのは早期に検査を受けて確認することです。

子宮体がんを診断するためには

子宮体がんを診断するためには、経腔超音波検査と子宮内膜細胞診・組織診という

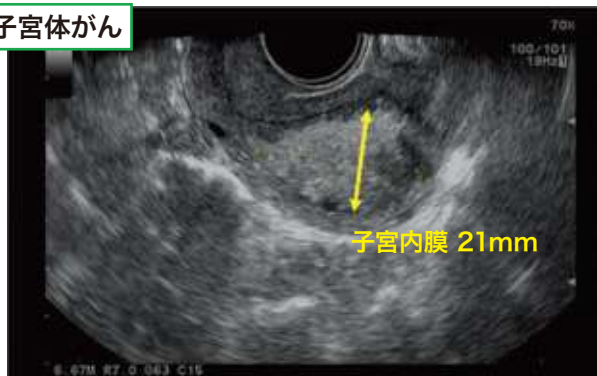
【経腔超音波検査】

正常子宮内膜



検査を行います。経腔超音波検査は子宮内膜の厚さや性状を調べることができます。子宮内膜細胞診では細い器具で子宮内膜の細胞を少し採り、がん細胞がないかを確認します。少し痛みを感じる方もいますが、すぐに終わる検査です。もし早い段階で子宮体がんが見つければ、手術や治療で治る可能性が非常に高くなります。少しの勇氣

子宮体がん



で大きな安心が得られますので、積極的に検診を受けるようにしましょう。

子宮体がんの治療について

子宮体がんの治療は主に手術です。最近では、お腹を大きく開かずに行う腹腔鏡下手術やロボット手術などの低侵襲手術が増えていきます。数か所の小さな傷からカメラと

細い器具を入れて子宮や卵巣を摘出するため、術中出血や術後の痛みが少なく、退院までの期間も短いのが特徴です。がんの進行度に応じてリンパ節も同時に切除します。進行している場合や再発を防ぐ目的で、抗がん剤治療を追加することがあります。妊娠を希望する若い患者さんには、非常に早期のがんであれば、ホルモン剤でがんを抑える方法を選ぶ場合があります。治療法は一人ひとりの病状やライフプランに合わせて決めますので、主治医とよく相談しましょう。

おわりに

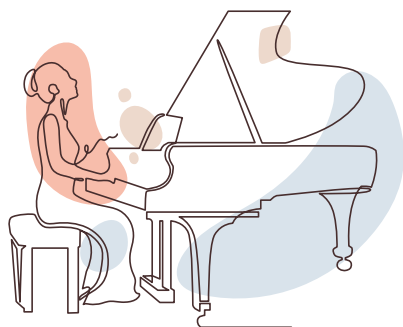
女性にとって子宮は大切な臓器です。普段から自分の体に関心を持ち、少しでもおかしいと思ったら迷わず産婦人科を訪れてください。子宮体がんを早期に見出し、適切な治療を受けることができます。自分の体を守るために、ぜひ行動に移してみてください。

仲道郁代の クラシックの声を聴く

第一節

プレリュード～始まりは音への祈り～

文・仲道 郁代



鍵盤に向かう日々には、静かに積み重ねられてきた時間と、揺るぎない思いがあります。各地を訪れ、人と出会い、その土地の空気に触れることで育まれてきた感性。第1節では、長年通い続けてきた新潟・長岡の記憶をたどりながら、音楽と生きることの本質を見つめます。

ピアニストとしての演奏活動も、38年目に入りました。この長い年月のピアニスト生活が私にとつての当たり前前の日常生活なのですが、「演奏家の生活ってどんな生活なのですか？」というご質問をよくいただきます。あえて一言で語るとすれば、「演奏会のための準備を続ける生活」と言えると思います。その演奏会とは、極めて大きな緊張を強いられる機会。その繰り返しです。そのようにお話しすると、「なんともストイックな修行生活！ 大変そうですね」と、お褒め？と驚愕の入り混じるため息を伴うご感想をいただき、私は「好きな音楽に携わっていられますので……（ムニャムニャ）」と中途半端な笑顔と共に言葉を濁し、話題は他に移っていくというパターンが多いです。

覚をいただき、そしてその土地の方々と出会うということ。それは私にとって大きなご褒美となっています。

新潟県下もずいぶん様々な場所へ演奏会で伺わせていただきました。その中でも、長岡市へは30年近く前から通っていて、特に2002年以降は毎年、演奏会に伺わせていただいています。長岡ゆかりのユニオンツール株式会社の長岡市への文化支援のお気持ちで、コンサートという形になって、私自身が長岡とご縁を深めることにつながっています。今では、長岡は私にとって、毎年必ず帰る場所です。この年月の間、お世話になったホールの関係者の方々、定年で退かれた方、新しく入られた方、それぞれの方のお顔も浮かびます。行きつけの美味しいお店もありますし、お土産を購入することも毎回の楽しみの一つです。数年前には有名な花火も見学することができました。最初の1発目から華やかで盛大な花火。フェニックスに込められた鎮魂の想いに感動しました。長岡での思い出を噛み締めながら、ピアニスト生活とはなんと彩りに満ちた、幸せなものなのだろうと、改めて思います。

このように積み重なってきた演奏活動なのですが、今、私は演奏活動40周年



「The Road to 2027」リサイタル・シリーズより。2024年秋には「シューベルトの心の花」と題したコンサートが開催された。

©Tomoko Hidaki



ユニオンツール クラシックプログラム vol.28
仲道郁代ピアノ・リサイタル ～ラヴェルの狂気～

開催日時：2025年9月27日（土）14:00開演
会場：長岡リリックホール コンサートホール
曲目：ラヴェル／鏡、水の戯れ、夜のガスパール
料金：全席指定 3,000円
問合せ：（公財）長岡市芸術文化振興財団（0258-29-7715）
主催：（公財）長岡市芸術文化振興財団
協賛：ユニオンツール株式会社

Profile

ピアニスト 仲道 郁代

日本で最も求められ続けているピアニストの一人。音楽から神聖さ、親密さを見出してパーソナルなピアノの音として立ち上らせる独特の演奏スタイルは多くの共感を得ている。

日本音楽コンクール第1位、ジュネーヴ国際音楽コンクール最高位、メンデルスゾーン・コンクール第1位メンデルスゾーン賞、エリザベート王妃国際音楽コンクール第5位他、受賞歴多数。一般社団法人音楽がヒラク未来代表理事、一般財団法人地域創造理事、桐朋学園大学教授、大阪音楽大学 特任教授。



©Tomoko Hidaki

を迎える2027年に向けて、10年間にわたる「The Road to 2027」というコンサートシリーズを行っています。作品がもたらしてくれる精神世界、拡げてくれる感覚の世界を、ピアノとピアノの音表現の更なる追求によって、より親密にお聴きくださる方と共有できるように。これがこのシリーズが目指すところです。

長岡リリックホールでも毎年秋に演奏させていただいています。今年の秋のコンサートは「ラヴェルの狂気」というタイトルをつけました。ちょっと恐ろしいタイトルでもあります。ラヴェルの音楽が誘ってくれる超現実の世界。鏡の向こう側、水の中の異世界をも覗いてしまうような、鳥肌が立つような音の世界。フラ

ンス1900年代前半の、お洒落で妖しい文化の感覚。そんな感覚を秋のしじまに体感するのも素敵だなと、私自身ゾクゾク、ワクワクしています。

私のコンサートでは、作品の背景や作曲者について、そして私の作品への思いなどお話ししています。そうすることで、日常の様々な出来事や思いをまとってコンサート会場へいらしてくださるお客様それぞれのお心の中のチャンネルが、奏でられる音へと重ね合わさっていったらと願いながら。コンサートは二期一会と言われます。その場にいらしてください。たお客様と、音を介して響き合う感覚を持つことができれば。その感覚こそが、音楽に携わる私にとって、生きている醍醐味となるのです。

Hello NISA Life

～NISAのある生活②～ ウサギとカメ編



『ウサギとカメ』。これは誰もが知っているであろう童謡の1つです。ウサギはスタートダッシュに成功しますが、油断して居眠りをしてしまいます。その間、カメは地道にコツコツ歩き続け逆転で勝利します。真面目にコツコツと努力することが大切という教訓として捉えられています。

投資の世界でも例えられることがあります。多くの人は投資は「カメ」が正解と言います。長い時間をかけてコツコツ積み立てて、時間を味方にする——その姿はまさに“投資の王道”と言えます。しかし、投資の世界では「ウサギ」が勝つ場合もあります。

①カメ

積立期間：20～65歳（45年）

積立金額：月2万円

投資元本：1080万円

運用期間：45年

②ウサギ

積立期間：20～30歳（10年）

積立金額：月5万円

投資元本：600万円

運用期間：45年

運用は「カメ」も「ウサギ」も5%複利で45年間運用すると、65歳時点での資産額は、

①カメ：3935万円

②ウサギ：4274万円

驚くことに「ウサギ」が勝ってしまいます。グラフ1を見ると、「ウサギ」は最後まで追いつかれずに逃げ切りました。「カメ」は「ウサギ」より積立期間は長く投資元本も多いのに……負けてしまいます。

要因は2つあります。1つ目がスタートダッシュです。スタートで差をつけたことで、65歳時点でも追いつかれませんでした。2つ目は投資資金の「追加（積み立て）」はやめても「運用」をやめなかったことです。

ここで、「ウサギ」が10年で積み立てだけでなく、運用もやめてしまうウサギを「挫折ウサギ」とすると、

③挫折ウサギ

積立期間：20～30歳（10年）

積立金額：月5万円

投資元本：600万円

投資期間：10年

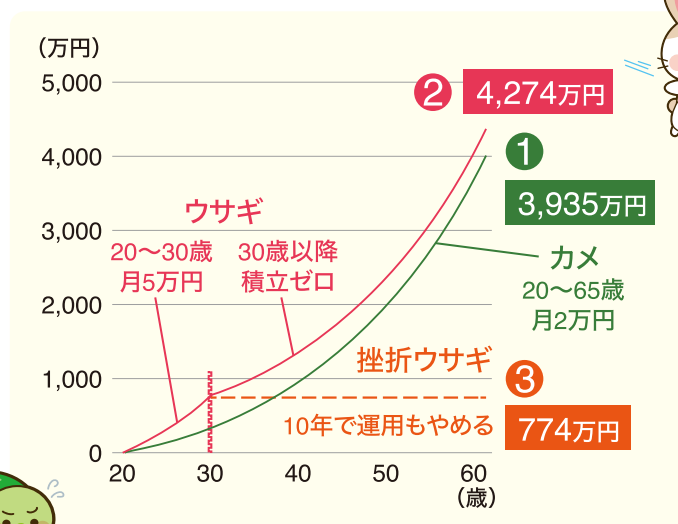
投資元本は「ウサギ」と一緒の600万円ですが、30歳で運用をやめたため資産額は、

③挫折ウサギ：774万円

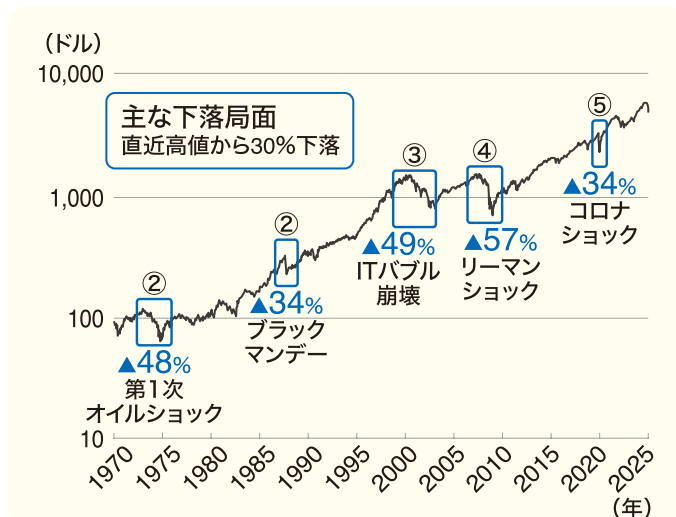
となり、「ウサギ」より約3500万円も少なくなります。この差は複利による運用の差です。これをみると、積み立てはやめても運用だけは続けておけば良かったと思いませんか……。

誰もが「挫折ウサギ」になるつもり

グラフ1 積み立て運用による資産額の推移



グラフ2 S&P500指数の推移



出所：Astra、作成：岡三にいがた証券、直近は 2025 年 4 月 22 日、日足、対数表示

で投資を始めた訳ではないはずです。しかし、株価の下落や投資損益（もうけ）がマイナスになると、不安が広がり「挫折ウサギ」になってしまいます。「挫折ウサギ」にならないためには、現実を知ることが重要です。

それは「投資では必ず下落する時期がある」そして「それがいつかは分からない」という現実です。そう思って投資する必要があります。

例えば、積み立て投資で人気がある米国の S&P500 株価指数を 1970 年から直近まで振り返ってみると（グラフ 2）、30%以上の下落局面は約 55 年間で 5 回ありました。約 10 年に 1 回は 30%以上も下落したことになります。過去から学ぶとすれば、大きな下落を 1 回も経験しない資産形成はありえないと言っても過言ではありません。

下落率の大きかった④リーマンショック前の高値（2007 年 10 月末）から定額の積み立てを始めた場合、約 2 年間（月末時点）は一度もプラスがありません。下落の知識がないと「挫折ウサギ」になってしまいます。その後⑤コロナショックなどありますが、そこでマイナスになることはなく、直近（25 年 3 月末）では資産額が 3.5 倍です。

資産形成のゴールテープを切るには、途中棄権をしないことが大事にな

ります。また、現実の投資では上がったたり下がったりといった波があるように、人生にも波があります。常に一定額を投資し続けることは現実的ではありません。

そのため、投資スタイルは「カメ」や「ウサギ」というより、「うさカメミックス」だと思います。

④うさカメミックス

20 代：月 1 万円

30 代：ゼロ（子育て休暇）

40 代：月 3 万円（再開）

50～65 歳：月 5 万円（本格化）

投資元本：1380 万円

勢いや何となく投資を始めたのはよいが、結婚や子育て、住宅ローン、病気などで投資に回すお金がない時期が人生にはあります。その時は無理をせず一度休むことも大切です。再びお金と心に余裕が出てきたら投資を再開すればよいのです。

④うさカメミックス：3147 万円

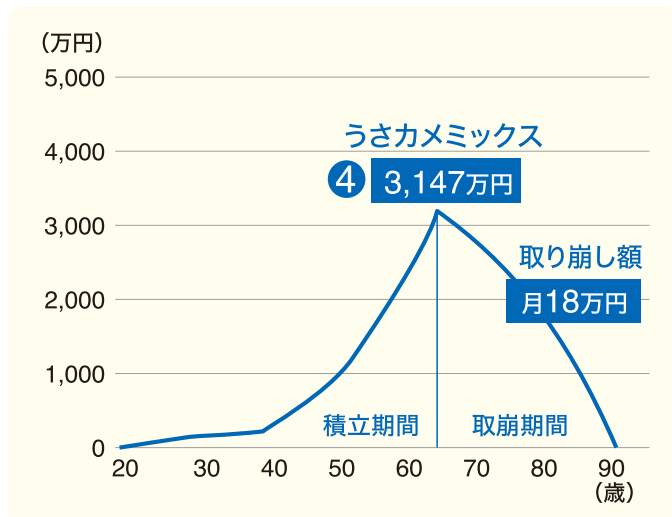
そして、運用しながら 65 歳から取り崩しを始めると、90 歳まで毎月約 18 万円取り崩せます。

取崩額：約 18 万円（65～90 歳）

取崩総額：5436 万円

人生の歩みは一定ではありません。走れるときもあれば、立ち止まらざるを得ないときもあります。“走れる時は走

グラフ3 積み立て運用による資産額の推移



る” “疲れた時は休む”という現実的かつ継続可能な投資スタイルです。

さらに、資産形成のスタートに年齢制限はありません。50 歳から月 5 万円で始めても、65 歳から月 7.6 万円ずつ取り崩せます。

⑤うさカメ・ショート

50～65 歳：月 5 万円

投資元本：900 万円

取崩額：約 7.6 万円（65～90 歳）

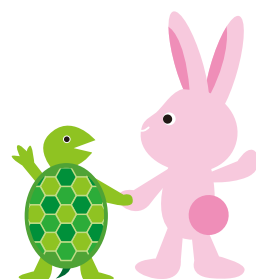
取崩総額：2305 万円

速く走り出せば投資ゴールに近づく可能性が高まりますが、大切なのは自分のペースで続けることです。

ウサギでもカメでも、うさカメでも…（＾＾）。自分に合ったスタイルでいいのです。

そして、運用は税制優遇されている NISA（少額投資非課税制度）を利用することで、効率よく資金を作ることが可能です。さあ、Hello NISA Life を一緒に始めませんか。（文：橋本貢浩）

※数値は仮定の計算による試算であり、結果を約束するものではありません。



本店のご紹介

ずっと この街 にいがたと

「本店」

〒940-0062 新潟県長岡市大手通1丁目5番地5
TEL: 0258-35-0290



岡三にいがた証券
理事
本店長 青柳 拓磨

長岡市は言わずと知れた全国屈指の「花火のまち」です。長岡の夏を彩る長岡まつりは毎年県内外からたくさんの方々がお越しになり、大変な盛り上がりを見せてくれます。大型花火の打上げや大民踊流しへの参加を通じて、地域の皆さまと夏のひとときを共に過ごせますことを、本店役職員一同、今年も心待ちにしております。

長岡駅前・大手通にございます本店2階には、資産運用の学びの場として、100名ほどお集まりいただけるセミナールームがございます。1階のエントランスホールから2階セミナールームまではエスカレーターが稼働しており、スムーズに移動していただけるつくりとなっておりますので、セミナー開催の際にはお気軽にご参加ください。



また当社は2025年度よりサッカークラブ「アルビレックス新潟」のバナーパートナーになりました。新潟県内全30市町村をホームタウンとして地域に密着して活躍するアルビレックス新潟を、県民の皆さまとともに熱く応援していきます。

住んでよし訪れてよしの新潟県の実現に向けて、地域経済がさらに活気づくことを願い、私たちは長岡の地から資産運用のお手伝いをしてまいります。



親子で綴る
風土の魅力

にいがたの 食物語



Episode.2

料理名 しょうゆおこわ

越後人のこだわりが磨き上げてきた温かな一品です



伝承地域
長岡市を中心とする中越地域

PROFILE/ふうどオフィス



新潟市を拠点に活動する親子フードスタイリスト、小島富美子と小島秀樹によるユニット。食と風土のつながりをテーマに、広告・メディアでのスタイリングやレシピ開発、講演活動のほか、地域に根ざした食文化の発信も行う。



新潟県の中央「古志」は、信濃川中流域に広がる平野をベースに、食文化が多様に重なっている地域です。川沿いの摂田屋で盛んな醸造業や、かぐら南蛮に代表される伝統野菜も有名ですが、人気ナンバーワンは「しょうゆおこわ」ではないでしょうか？

「おこわ」の名前の由来は、もち米を甑（こしき）で蒸した「強飯（こわい）」で、米を釜でやわらかく炊いたものは「姫飯（ひめい）」と呼ばれていたのです。醤油の味をまといて蒸しあげられたおこわには金時豆も入り、旨味がたつぷりで、とにかく美味しー！つい食べ過ぎてしまいます。

このあたりでは「赤飯」が「しょうゆおこわ」なのだと聞きます。由来を調べてみても、小豆が手に入らなかったなど諸説あり、不明なことが多いのですが、全国的にも珍しい形

で受け継がれてきた強者であることは間違いないようです。

長岡市西蔵王にある金峯神社（きんぷんじや）。長岡の原点のようなところですが、ここでは「祭禮米（さいれいまい）」を領内に配り、氏子が「おこわ」を食べていた記述も残っています。

平安時代末期、東北では平泉の藤原氏が栄えていたところに、越後にも平家由来の城氏が勢力をのびしていました。源氏の台頭と共に地方版の源平合戦もあり、戦国時代に向かう中で戦の携行食として大変に重宝された「おこわ」。一度にたくさん量を作ることが出来て、持ちが良く、温めれば、また美味しく食べられる。

今も昔も、大変な時も平和な時も、人々の胃袋を満たしてくれる「しょうゆおこわ」。金メダルをあげられるくらいの、すぐれものですね。

運用と情報の 岡三にいがた証券

岡三証券グループとしての強みを活かし、
グローバルネットワークを通じた、
タイムリーで質の高い情報をお届けします。



お問い合わせは (平日9:00~17:00)

 **0120-03-4649**
岡 三 よ ろ し く

■お問い合わせは



岡三証券グループ
岡三にいがた証券

岡三にいがた証券

検索

<https://www.okasan-niigata.co.jp>

■本店

〒940-0062 長岡市大手通1丁目5番地5
TEL.0258(35)0290

■柏崎支店 〒945-0055 柏崎市駅前1-5-1
■上越支店 〒943-0834 上越市西城町3-5-24
■見附支店 〒954-0057 見附市新町1-17-23
■小出支店 〒946-0011 魚沼市小出島487
■五泉支店 〒959-1863 五泉市東本町2-5-1
■小千谷営業所 〒947-0028 小千谷市城内1-2-14

■新潟支店

〒951-8068 新潟市中央区上大川前通6番町1178-1
TEL.025(224)6231

0257(23)6277
025(524)0290
0258(62)1680
025(792)1355
0250(43)0291
0258(83)0290

■十日町支店 〒948-0082 十日町市本町3-358-1 025(757)4101
■三条支店 〒955-0062 三条市仲之町1-12 0256(35)1961
■新井支店 〒944-0043 妙高市朝日町1-2-7 0255(72)3145
■新発田支店 〒957-0052 新発田市大手町1-1-15 0254(24)0290
■六日町営業所 〒949-6680 南魚沼市六日町1831 025(770)0291