

ON

「オ
ン」

越後にいがた再発見
豊かな時を求めて

volume 23
2022

Okasan Niigata selection magazine



特集：

Tunnel of Light / 大地の芸術祭 (十日町市)

豊かな心を養う芸術の秋 ～大地の芸術祭と新潟の美術館～

にいがたトップインタビュー

株式会社新潟放送

明日のためにできること

急性呼吸不全とエクモ

表紙／

マ・ヤンソン/MADアーキテクツ
「Tunnel of Light」

写真提供／(一社)十日町市観光協会

「大地の芸術祭2018」で、清津峡溪谷トンネルを中国の建築家集団マ・ヤンソン/MADアーキテクツがアート作品として改修。複数の作品から成り、トンネル終点の「ライトケープ(光の洞窟)」は誰もが写真を撮りたくなるフォトジェニックな新名所に。

3 就任のごあいさつ

4 特集 豊かな心を養う芸術の秋

大地の芸術祭と新潟の美術館

10 にいがたトップインタビュー

株式会社新潟放送

代表取締役社長 佐藤 隆夫 氏

14 明日のためにできること

新潟大学医歯学総合研究科

救命救急医学分野 教授 西山 慶 氏

16 投資と貯蓄のツボ

シンプルに考えよう! つみたてNISA銘柄の選び方

18 支店のご紹介

十日町支店

19 美しき新潟の庭園

柏崎市史跡 飯塚邸

本誌は2022年8月末現在の情報を基に作成しております(別途記載のあるものは除きます)。

岡三にいがた証券広報誌【ON】

岡三にいがた証券からお客様へ新潟の本物をご紹介します広報誌です。「上に、しっかりと、～の先に向けて、進んで」といった意味を持つ英語の【ON】。そして岡三(Okasan)にいがた(Niigata)の頭文字【ON】。先見の明を心がけ、お客様の将来を見据え、お客様と一緒に進んでいきたいという岡三にいがた証券の願いも込め、より良い情報を皆様へお届けします。

手数料およびリスクについての重要な注意事項

<有価証券や金銭のお預りについて>

有価証券や金銭を当社の口座で預りする場合には、当社では料金を頂戴いたしません。

なお、証券保管振替機構を通じて他社へ株式等を口座振替する場合には、口座振替する数量に応じ、1銘柄あたり6,600円(税込み)を上限として口座振替手数料をいただきます。

株式累積投資口座で保有する単元未満の株式は他社へ移管することはできません。

お取引にあたっては「金銭・有価証券の預託、記帳及び振替に関する契約のご説明」の内容を十分にお読みいただき、ご理解いただいたうえで契約ください。

<株式>

株式の売買取引には、約定代金(単価×数量)に対し、最大1.265%(税込み)(手数料金額が2,750円を下回った場合は2,750円(税込み))の売買手数料をいただきます。ただし、株式累積投資は一律1.265%(税込み)の売買手数料となります。国内株式を募集等により購入いただく場合は、購入対価のみをお支払いいただきます。

外国株式の海外委託取引には、約定代金に対し、最大1.375%(税込み)の売買手数料をいただきます。

※外国証券の外国取引にあたっては、外国金融商品市場等における売買手数料および公租公課その他の賦課金が発生します(外国取引に係る現地諸費用の額は、その時々市場状況、現地情勢等に応じて決定されますので、その合計金額等をあらかじめ記載することはできません)。外国株式を募集等により購入いただく場合は、購入対価のみをお支払いいただきます。

・株式は、株式相場、金利水準、為替相場、不動産相場、商品相場等の変動による株価の変動によって損失が生じるおそれがあります。

・株式は、発行体やその他の者の経営・財務状況の変化およびそれらに関する外部評価の変化等により、株価が変動することによって損失が生じるおそれがあります。

・また、外国株式については、為替相場の変動によって、売却後に円換算した場合の額が下落することによって損失が生じるおそれがあります。

<債券>

・債券を募集・売出し等により、または当社との相対取引により購入いただく場合は、購入対価のみをお支払いいただきます。

・債券は、金利水準、株式相場、為替相場、不動産相場、商品相場等の変動による債券価格の変動によって損失が生じるおそれがあります。

・債券は、発行体やその他の者の経営・財務状況の変化およびそれらに関する外部評価の変化等により、債券価格が変動することによって損失が発生するおそれがあり、また、元本や利子の支払いの停滞もしくは支払い不能の発生または特約による元本の削減等のおそれがあります。

・金融機関が発行する債券は、信用状況の悪化により本拠所在地の破綻処理制度が適用され、債権順位に従って元本や利子の削減や株式への転換等が行われる可能性があります。ただし、適用される制度は発行体の本拠所在地により異なり、また今後変更される可能性があります。

<投資信託>

投資信託のお申込みにあたっては、銘柄ごとに設定された費用をご負担いただきます。

・お申込時に直接ご負担いただく費用:お申込手数料(お申込金額に対して最大3.85%(税込み))

・保有期間中に間接的にご負担いただく費用:信託報酬(信託財産の純資産総額に対して最大年率2.145%(税込み))

・換金時に直接ご負担いただく費用:換金手数料(お申込金額に対して1口当たり最大1.1%(税込み)) また、信託財産留保金(換金時に適用される基準価額に対して最大0.5%)

・その他の費用:監査報酬、有価証券等の売買にかかる手数料、資産を外国で保管する場合の費用等が必要となり、商品ごとに費用は異なります。お客様にご負担いただく費用の総額は、投資信託を保有される期間等に応じて異なりますので、記載することができません(外国投資信託の場合も同様です)。

・投資信託は、国内外の株式や債券等の金融商品に投資する商品ですので、株式相場、金利水準、為替相場、不動産相場、商品相場等の変動による、対象組入れ有価証券の価格の変動によって基準価額が下落することにより、損失が生じるおそれがあります。

・投資信託は、組入れた有価証券の発行者(或いは、受益証券に対する保証が付いている場合はその保証会社)の経営・財務状況の変化およびそれらに関する外部評価の変化等による、対象組入れ有価証券の価格の変動によって基準価額が変動することにより、損失が生じるおそれがあります。

・上記記載の手数料等の費用の最大値は今後変更される場合があります。

<信用取引>

信用取引には、約定代金に対し、最大1.265%(税込み)(手数料金額が2,750円を下回った場合は2,750円(税込み))の売買手数料、管理費および権利処理手数料をいただきます。また、買付けの場合、買付代金に対する金利を、売付けの場合、売付株券等に対する貸付料および品質料をいただきます。委託証拠金は、売買代金の30%以上で、かつ100万円以上の額が必要です。信用取引では、委託証拠金の約3.3倍までのお取引を行うことができますため、株価の変動により委託証拠金の額を上回る損失が生じるおそれがあります。

○金融商品は、個別の金融商品ごとに、ご負担いただく手数料等の費用やリスクの内容や性質が異なります。当該金融商品の取引契約をされる場合、その金融商品の「契約締結前交付書面」(もしくは目論見書)または「上場有価証券等書面」の内容を十分にお読みいただき、ご理解いただいたうえで契約ください。

○この資料は岡三にいがた証券が信頼できると判断した情報に基づいて作成されたものですがその情報の正確性、完全性を保証するものではありません。また、資料中の記載内容、数値、図表等は、本資料作成時点のものであり、事前の連絡なしに変更される場合があります。なお、本資料に記載されたいかなる内容も将来の投資収益を示唆あるいは保証するものではありません。投資に関する最終決定は投資家ご自身の判断と責任でなされるようお願いいたします。

○2037年12月までの間、復興特別所得税として、源泉徴収に係る所得税額に対して2.1%の付加税が課税されます。

○岡三にいがた証券およびその関係会社、役員が、この資料に記載されている証券もしくは金融商品について自己売買または委託売買取引を行う場合があります。

○自然災害等不測の事態により金融商品取引市場が取引を行えない場合は売買執行が行えないことがあります。

就任のごあいさつ



時下ますますご清栄のこととお喜び申し上げます。

平素は格別のご高配を賜り、厚く御礼申し上げます。

2022年6月に代表取締役会長兼社長に就任いたしました江越誠でございます。

目まぐるしく変化する社会の中で、123年の長きに亘り、にいがたの皆様にご愛顧を賜りますことに改めて感謝申し上げます。

この広報誌「ON-オン-」は新潟県の皆様に県内のさまざまな魅力を紹介し、にいがたの魅力を再発見していただくきっかけになればとの思いから発行しております。にいがたのさまざまな魅力を紹介する特集ページや、新潟県に本社や主力工場を置く上場企業についてより深く知っていただけるよう企業のトップにインタビューを行った「にいがたトップインタビュー」、その他医療ページや投資に関するコラム等を掲載しております。これからもにいがたの魅力を紹介してまいりますので、ご愛読いただければ幸いです。

当社は、これからも地域の皆様とのご縁を大切に、お一人おひとりとの対話を重ね、真にお客さまに寄り添い、証券を通じて地域に貢献できますように、役職員一同、真摯に取り組み、全力で邁進してまいります所存でございます。今後とも変わらぬご愛顧を賜りますよう心よりお願い申し上げます。

代表取締役会長兼社長
江越 誠



本館では、江戸時代から続く伝統的な金属工芸技術を紹介。人間国宝・玉川宣夫氏の作品もあります。また、新館では、明治時代からの金属洋食器の歴史を一望。日本の食文化の変遷と共に辿ることができます。さらに約5000本を集めた「世界のスプーン館」には、繊細な装飾が施されたジュエリーのようなスプーンも展示されています。

燕市産業史料館
住所／燕市大曲 4330-1
電話番号／0256-63-7666
開館時間／9:00～16:30
休館日／月曜（祝日の場合は翌平日）ほか



燕市産業史料館

燕市

世界に誇る燕の「ものづくり」 産業が生んだ生活道具の美を発見

1973年、燕市が日本で初めて「産業」を名称に取り入れて開館した博物館。その後、2019年にリニューアルオープンしました。ものづくりのまち燕の、江戸時代から400年にわたる金属加工産業の歴史を、膨大な収蔵品と丁寧な解説で紹介しています。

まずは、1枚の銅板を金槌や木槌でカンカンと打ち叩いて立体的に仕上げる鋳起（ついき）銅器など、金属工芸技術のルーツに迫る部屋へ。人間国宝・玉川宣夫氏が手がける、複雑な斑紋が魅力的な「木目金（もくめがね）」の花瓶など、日常生活の中で輝く作品群も展示されています。

そして、スプーン、フォークなどカトラリーとキッチン周りのハウスウェアが展示されている部屋へ。燕で生産されるカトラリーの国内シェアは実に90%以上。ノーベル賞の晩餐会など、国内外の重要なシーンでも活躍してきました。どのような経緯で産業が発達し、いまに至るのか、燕ブランド誕生のストーリーに胸が熱くなります。

さらに、江戸から明治にかけての煙管（きせる）の「丸山コレクション」、古今東西あらゆるスプーンを一堂に集めた「伊藤豊成コレクション」世界のスプーン館、ものづくりの体験工房もあり、見どころ豊富。時間に余裕のある日に訪ね、じっくり見学したい史料館です。

民藝運動の父・柳宗悦が手仕事の生活道具に見出した「用の美」。長く愛用したいシンプルなお道具たちに宿



トミオカホワイト美術館

南魚沼市

雪が降り積もる真冬は、一面にトミオカホワイトの世界が広がります。また、11/23（水・祝）まで、生誕100年記念の展覧会「永遠（とわ）に」を開催中。油彩の大作を中心とする43点の作品は見応えあり。

南魚沼市トミオカホワイト美術館

住所／南魚沼市上薬師堂142

電話番号／025-775-3646

開館時間／9:00～17:00

（12月～3月は10:00開館）

休館日／水曜（祝日の場合は翌日）ほか



「信濃川・卯の木 A」1984年／P150

八海山麓の開放的な空間で浸る 画家 富岡惣一郎の「白の世界」

1922年に新潟県高田（現上越市）に生まれ、1994年に72年の生涯を閉じた画家富岡惣一郎。2022年に記念すべき生誕100周年を迎えました。

絵画を独学で習得した富岡は、原風景の中にある故郷の雪、その「白」の不思議な美しさに魅了され、表現するために制作道具や技法の試行錯誤を重ねました。変色や亀裂など、白色

ズアイ（鳥の目）で取材し、ダイナミックに表現した作品の数々。海外でも「雪国を描く画家」として名を馳せた富岡は国内外で高く評価され、サンパウロ・ビエンナーレ近代美術館賞、東郷青児美術館大賞など、華々しい受賞歴を誇ります。

絵具の欠点を克服しようと研究者と共に開発し、2年を費やして、オリジナルの絵具「トミオカホワイト」が完成。それを刀鍛冶に特注した大きなペインティングナイフでキャンバスに塗り、削り取る技法もオリジナリティにあふれています。

愛用した絵具の名を冠したこの美術館は、八海山を望むロケーションに1990年開館。油彩、墨絵、リトグラフなど約570点を収蔵、年4回の企画展を開催して富岡が追求した「白の世界」を紹介しています。

成。それを刀鍛冶に特注した大きなペインティングナイフでキャンバスに塗り、削り取る技法もオリジナリティにあふれています。

白に取り憑かれ、飽くことなく挑み続けた富岡惣一郎。逝去して28年が経過したいまも作品は色褪せることなく、新潟県人にとっては見慣れた雪の美しさを再発見する機会を与えてくれることでしょう。

ヘリコプターやセスナ機に乗り、雪に覆われた山脈や川の風景を上空から「バー

ことでしょう。



小林古径^{こけい}記念美術館

上越市



2周年を迎えたばかりの美術館。春は桜、夏は蓮など、四季折々の風景を愛するために上越市民が集う公園の中にあります。隣接の古径邸（上写真）は国登録有形文化財。紫陽花、柘榴、松など、作品のモチーフになった草花や樹木が植えられた庭園の散策も楽しめます。

小林古径記念美術館

住所／上越市本城町 7-1 高田城址公園内

電話番号／025-523-8680

開館時間／9:00～17:00

（12月～3月は10:00～16:00）

休館日／月曜（祝日の場合は翌日）ほか

作品鑑賞の後は住まいと画室で 画家 小林古径の気配を感じて

1883年に上越市に生まれ、1957年に74歳で永眠した小林古径。端正な線描による日本画で知られ、新潟県人として初の文化勲章を受章しました。

2020年10月に開館した美術館では、小林古径の作品資料を常設展示しているほか、牧野虎雄、斎藤真二ら上越市ゆかりの作家の作品を収蔵し、年4回の展覧会で紹介しています。

美術館開館に先立ち、古径の住宅を移築復原した小林古径邸が2001年に完成、一般公開されています。東京・南馬込に1934

年に建てられた数寄屋造りの建築物で、設計は数々の名作を手がけた建築家・吉田五十八（いそや）。現存する五十八の貴重な初期作品を見るために、建築ファンも訪れます。

隣には再現された画室もあり、新たに加わった美術館と共に巡ると、トータルで古径の画業と暮らしの一端に触れることができ、その気配すら感じられそうです。

2022年10月8日（土）から12月18日（日）まで、「芸能科の記憶 学び舎から飛び立った作家たち」を開催。かつて高田にあった新潟大学高田分校で教鞭を取った教員たちと卒業生の作品を通して、たくさんの作家を輩出した教育学部芸能科の記憶を辿る企画展です。

高田城址公園は新潟県随一の桜の名所。園内にたくさんの文化施設やスポーツ施設があり、古径邸では秋に紅葉ライトアップ、冬に雪灯ろうのキャンドルナイトも予定されているので、季節ごとに立ち寄りたいスポットになりそうです。



ぎよくすいえん
玉翠園・谷村美術館

糸魚川市

ずっしりした外観に目を奪われる谷村美術館。その日の天候によって表情が移ろいます。展示されている彫刻は1点ずつ、それぞれのために空間を設計。自然光を取り入れた館内も、天候や時間で雰囲気変化します。

玉翠園・谷村美術館
住所／糸魚川市京ヶ峰 2-1-13
電話番号／025-552-9277
開館時間／9:00～16:30 (16:00 受付終了)
休館日／火曜(祝日の場合は翌日) ほか



村野藤吾の建築と澤田政廣の木彫
溶け合う幻想的な時空間を体験

シルクロード遺跡をイメージしたという独特な外観に圧倒される美術館は、近代建築の巨匠・村野藤吾(とうご)が監督した最後の作品。糸魚川にある谷村建設の初代社長で仏像コレクターでもあった谷村繁雄氏が、木彫の大家・澤田政廣(せいく)に制作を依頼した仏像を展示するため、1つの場所に1体を安置するお堂のように、ゆったりと設計されました。

隣接の玉翠園は、裏山を借景に造園家・中根金作が設計・監督した鑑賞式庭園。ここから徒歩15分ほどの翡翠園(ひすいえん)は同じく中根が手がけた回遊式庭園で、糸魚川産翡翠をはじめ、世界各地の翡翠で作られた彫刻などが集められたひすい美術館も。

谷村美術館と2つの庭園は、亡き匠たちの技に触れるために遠出する価値のある場所です。

受付から回廊を進み、館内に足を踏み入れると、外からは想像できない穏やかで温かな空間が広がります。丸みを帯びた有機的なフォルムの壁面は境目のない天井まで緩やかなカーブを描き、自然光を取り入れた絶妙な明るさは、まるで鍾乳洞の中にいるかのよう。

展示作品は、金剛王菩



開局 70 周年にあたり、認定放送持株会社という新たなステージへ一歩を踏み出した株式会社新潟放送の佐藤隆夫社長からお話を伺いました。グループ経営の強化により、DX と地域とのパートナーシップが強化され、地域の情報と文化の発信を力強く担っていきます。

新潟日報社からベンチャー企業としてスタート
——開局 70 周年を迎えて、「挑戦より冒険」という言葉を掲げていらっしゃいますが、そのビジョンについて教えてください。

佐藤 当社は 1952（昭和 27）年の開局以来、情報によって人々の生活に安心を届けようと事業を進めてまいりました。昨年、70 周年のビジョンプロジェクトチームを結成。若手を中心とする約 20 名のメンバーが、試行錯誤し作り上げた 1 つが「だれもが、自らの選んだ道を、冒険していける社会へ。」でした。その言葉を具体化して、みなさんにわかりやすく表現したのが「挑戦より冒険」です。挑戦は目標を達成すると、それで終わりですが、冒険は、そ

の先に夢や広がりがあります。
今から 70 年前、当時の新潟日報社の会長だった坂口猷吉氏が、独立して株式会社ラジオ新潟を立ち上げました。文章の世界から放送（電波）の世界へ進出されたことは、まさしく冒険。当社はベンチャー企業としてスタートしたのです。6 年後にテレビ事業が始まり、今年で 70 周年を迎えました。あらためて起業当時の精神を大切にしたいと思っています。

グループの総合的な事業提案と経営基盤の強化を図る
——2023 年春、持株会社と放送事業社に分割する準備をされているそうですね。

佐藤 70 周年の大きな柱として、認定放送持株会社移行への準備を進

にいがた
トップインタビュー

第 18 回

BSn
70th

走り出せ、夢たち。

グループ経営の強化で地域の未来戦略へ寄与

株式会社新潟放送

代表取締役社長

佐藤 隆夫氏

めています。当社が認定放送持株会社になる一番の目的はグループ経営の強化です。当社がさらに伸びていき、企業価値を高めるためには、グループ全体で同じ方向に進んでいかないと成長戦略が描けないところになっています。世界的な新型コロナウイルス感染症の拡大やスマホやネットの普及によるテレビ離れなどは、ライフスタイルの変化によるメディア業界の共通課題です。

しかし、他局にない強みとして当社は関連企業にIT企業のBSNアイネットを有しています。実はBSNアイネットも当社から生ま



社員の3割弱が女性で、多くの方が子育てと仕事を両立して活躍中。

れたベンチャー企業です。テレビ放送の運行の自動化を担っていたBSN電子計算センターという会社が成長してBSNアイネットになりました。また、2021年7月にはブランドینگカンパニー「語れ。」も当社から誕生。このように新しいベンチャーが生まれることが大事で、そこに当社が成長できる可能性があります。

——ベンチャー企業を育てながらグループによる経営を行うのですね。佐藤グループ全体の経営が重要ですから、お互いの会社から人材を集めながら、経営戦略を練ります。所

管官公庁の認可と臨時株主総会の承認を得なければなりません。2023年4月1日の設立を目指しています。

——新潟放送とBSNアイネットが融合するとどんな相乗効果が生まれるのでしょうか。

佐藤 BSNアイネットにはIT企業としての追い風がありますが、競争が厳しいという面もあります。新潟放送のブランド力を生かすことで、お互いに利益があると考えています。同じような事業に取り組んでいるところでは、2つが結びつき、その発展形が生まれるかもしれません。例えば、新潟放送は新潟県と連携協定を結んでBSN健康寿命延伸キャンペーンにいがたケンジプロジェクトを実施。BSNアイネットはDXによつて遠隔地医療などの面から新潟県の医療に貢献しています。

また、新潟放送は県内各地で取材や営業活動を行い、BSNアイネットも各自自治体とつながりが強いので、一緒にできることがあるかもしれません。そのためには中心となる組織が必要です。今は関連会社の社長レベルの情報交換の場はありますが、今後は、グループ経営戦略室

を作り、迅速な意思決定を可能にし、経営レベルだけでなく新規事業の面でも交流できるようにしていきます。

テレビとラジオはコンテンツのアップデートが急務

——交流によつて、新しい事業が生まれる可能性もありますね。

佐藤 そうなれば良いけれど、なかなか難しい(笑)。新しいものだけでなく、既存のテレビやラジオのアップデートも大切です。今年の長岡花火のテレビ放映は平均視聴率が29.5%で、瞬間最高視聴率は41.5%。この数字だけを見るとテレビはまだまだやれることがあります。

どんなにIT化が進んでも、コンテンツ次第でテレビやラジオもまだまだ可能性があります。実際、コロナ禍でラジオ(ラジオ)を聴く人も増えています。ラジオの利点は、いつでも聞いているかがリアルタイムで分かります。番組の制作に反映させて、マーケティングにも活用できます。これからはコンテンツが大事で、その発信にはDXが欠かせません。——BSNアプリのダウンロードも10万人を超えたそうですね。佐藤 おかげさまで、短期間で伸



びています。ウェブ上ではTBS NEWS DIG（JNN系列のニュースプラットフォーム）で新潟から最新ニュースをお伝えしています。BSNアプリもスピードと中身の充実が求められています。

文化を大切にするDNAは 創業者の坂口献吉氏から

— 御社はテレビやラジオだけでなく、美術、音楽、スポーツ、映画、演劇など、あらゆる文化の発信をされていますね。

佐藤放送は文化であり、これからは文化を大事にしないと生き残れないと思います。今年は開局70周年

の記念事業として大野和士指揮東京交響楽団スペシャルコンサートなど10を超える事業を行っています。人間にとって衣食住は欠かせませんが、それ以上に無から有を生み出す芸術行為や文化は大事です。初代社長の坂口献吉氏は坂口安吾の兄ですが、終戦直後に送られた安吾からの書簡には「地方文化を支えるのはあなた（献吉）の使命だ」という言葉が残されています。実際に坂口社長はBSN新潟美術館を造り、美術品の収集も手がけました。現在、そのコレクションは新潟市美術館に寄託されています。利益優先の流れの中でも当社には文化を大事にするDNAが脈々と伝わっているのです。

りゅうとびあを拠点に活動するプロのダンスカンパニー「ノイズム」を描いたドキュメンタリー番組が芸術祭大賞（2020年）を受賞したことも、その1つの表れです。スポーツの分野では今年、当社が応援を続けている新潟出身のプロゴルファーの高橋彩華さんが初優勝を飾りました。

— 文化を大切にする企業で働くことは、社員の方の誇りにもなりま

すね。

佐藤会社の社会貢献や各々のやりがい、働くモチベーションになります。今は昔のような考え方は通用しないかもしれませんが、私は、若いころから土日も好奇心をもって遊び、人とながり、地域とながり、自分の財産となる人とのご縁を作ってきました。そうすると自然に情報が入ってきます。人生に無駄なことはありません。私は、とにかく現場に行くことを心がけてきました。

パートナリシップとデジタル で新潟の持続的な発展に貢献

— 佐藤社長の影響を受ける社員もおられるのでしょうか。ところで、御社は県内の各自治体と防災パートナーシップ協定を締結されていますね。

佐藤 8月4日には五泉市（県内15番目）と防災パートナーシップ協定を結びました。すでにいくつか内定しており、今後も増える予定です。上越市は大雪の時に、ウェブと防災無線だけでは伝わらなかったという経験から、県内で一番（弥彦と同日）に協定を締結しました。自治体のトップや防災担当者とながることで、その後の報道にも良い影響が表れています。関川村の村長は災害時



開局70周年記念事業の大野和士指揮東京交響楽団スペシャルコンサート。4月29日、りゅうとびあコンサートホールで「マーラー交響曲第5番」が演奏されました。

に何度もラジオに出演し、自ら情報を発信しました。災害時の弱者である高齢者にとって、ラジオやテレビは必要不可欠です。

また、私たちは新潟地震（当時の県内テレビ局はNHKとBSNの2局）、中越地震、中越沖地震を経験しています。当社にはその映像がありますので、協定を結んだ自治体には防災教育の映像も貸し出しています。社員が防災士の資格をとるなどの波及効果もあります。我々は災害時だけでなく、テレビとラジオ、アプリやウェブなども総動員して地域密着のメディアとして生きる道を模索していきます。



代表取締役社長 佐藤 隆夫 氏

与板の仏壇職人の家に生まれ、今も与板まつりのお囃子を聞くとワクワクするそうです。「会社に帰る」と言って奥様に呆れられるほど会社が大好き。かやぶき屋根の古民家に憧れ、20数年前に十日町市の古民家を譲り受け、時間を作って週末はそちらで過ごしています。毎年、かやを集め、屋根を直しながら住み続けて、大地の芸術祭の作家さんたちをお泊めしたこともあります。古民家には5000枚以上のレコードが置いてありますが、社長に就任した時に、良いものは独り占めしてはいけないと思い、約100年前の蓄音機をドナルド・キーン・センター柏崎に寄贈。センターでは月1回蓄音機コンサートが開かれて、その音色を響かせています。



7,834 通の応募から選ばれた新キャラクターの名前は「ハレッタ」。デザインは上越市出身で NHK Eテレビみつけた!」のアートディレクターの大塚いちおさん。

——最後に「70の夢応援」について教えてください。

佐藤 最初にお話しした「挑戦より冒険」につながる70周年記念プロジェクト「70の夢応援」は、県民の方の夢を応援するものです。現在、約500の夢が寄せられ、すでに30以上の夢をラジオやテレビ番組で取り上げて放送しています。これも最初にお話ししたホールディングスの立ち上げと合わせて70周年の大切な柱です。

みなさんの夢を応援しながら、私たちは地域メディアとして不平等をなくし、自主性と多様性にあふれ、各々の人生が輝く社会を、ここに新潟を起点に創り出していきます。

企 業 紹 介

株式会社新潟放送 Broadcasting System of Niigata Inc. (BSN) (東京証券取引所 スタンダード市場 銘柄コード9408)

1952年に「ラジオ新潟」としてスタートし、県内では一番歴史があり、唯一のラジオ・テレビ兼営の民間放送局です。常に地域が持つ可能性、放送が持つ可能性にチャレンジし、新潟の情報産業として地域に寄り添い、様々な課題を解決していくことを通して新潟の持続的な発展に貢献しています。



所 在 地	本社／〒951-8655 新潟市中央区川岸町3丁目18番地
代 表 者	代表取締役社長 佐藤 隆夫
創 立	1952年(昭和27年)10月
資 本 金	3億円
売 上 高	210億51百万円(2022年3月期連結)
決 算 期	3月
従 業 員 数	120名(令和4年8月現在)
事 業 内 容	放送法による基幹放送事業及び一般放送事業(ラジオ・テレビの放送) 放送番組の企画、製作、及び販売。 美術、音楽、スポーツ、映画、演劇、芸能、科学等各種催物の企画、製作、販売、及び興行。 出版物の企画、発行及び販売他
事 業 所	東京支社 大阪支社 長岡支社 上越支社
関 連 会 社	放送関連事業／(株) 語れ。 システム関連事業／(株)BSN アイネット、(株)ビーアイテック、(株)IT スクエア、他 建物サービス その他事業／(株)BSN ウェーブ

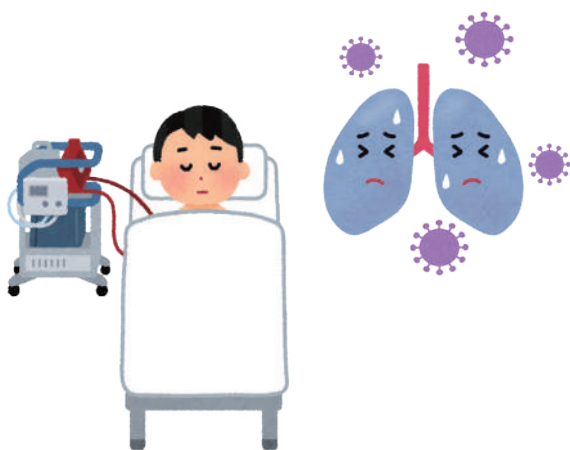


明日のために
できること

急性呼吸不全とエクモ

文／西山 慶

（新潟大学医歯学総合研究科救命救急医学分野教授
新潟大学医歯学総合病院高度救命救急センター長、集中治療部長）



私たち地球上の生物は酸素を利用することにより、とても燃費の良いエネルギー代謝を行っています。この燃費の良さは、太古の昔にミトコンドリアという外部からの侵入者が真核生物の細胞

内に入り込み共生したことで勝ち取ったものと言われています。ところが酸素には「水に溶けにくい」「貯蔵しにくい」といった欠点があり、このことが私たち生物は常に「呼吸」を行わなければならぬという弱点を生み出しています。

酸素は肺により取り込まれます。肺はスポンジのような構造をしています。ウイルス感染症などにより肺炎になると、スポンジ構造の小孔が目詰まりしたり肺が固くなったりすることで往々にして酸素の取り込み能力が低下し、いくら呼吸をしても酸素不足が生じてしまう

状況に陥り、これを呼吸不全（詳しくはI型呼吸不全）といいます。

人間とウイルスとの戦いの主戦場は肺にあることが多く、歴史的にも多くの方がウイルスによる肺炎で命を落とされてきました。1952年ヨーロッパではポリオウイルスの大流行による呼吸不全により多くの子供たちが命を落としました。

その際、コペンハーゲン大学のビヨルン先生を中心としたグループが医科大学の体育館に麻酔器を改良した人工呼吸器を並べて重症呼吸不全の患者さんを集約的に治療することで劇的に救命率向

上に成功したことを報告し、大きな注目を集めました。それ以降人工呼吸器は急性呼吸不全の治療になくてはならない存在となり、人工呼吸器など多くの医療危機を使用した高度医療を展開するための場所として集中治療室（ICU）が発達しました。

しかしながら通常の人工呼吸器は傷んだ肺を用いながら呼吸をサポートする医療機器であるため、「痩せ馬に鞭を打つ」かたちでかえって呼吸不全を悪化させてしまうことがあり大きな治療上の制限となっていました。そこで、自分の肺を用いずに人工



西山 慶氏プロフィール

新潟大学医歯学総合研究科 救命救急医学分野 教授
新潟大学医歯学総合病院 高度救命救急センター長、集中治療部長
福井大学 学術研究院医学系部門 客員教授
日本救急医学会 評議員、日本集中治療医学会 評議員

1995年 京都大学医学部卒業
2006年 京都大学医学部 初期診療・救急科 特定病院助教
2011年 京都大学医学部 初期診療・救急科 講師
2015年 国立病院機構 京都医療センター 救命救急センター 救命救急センター長
2021年より現職

肺を用いるタイプの人工呼吸器の開発が進みました。これをエクモ（体外式膜型人工肺、extracorporeal membrane oxygenation、VV ECMO）といいます。

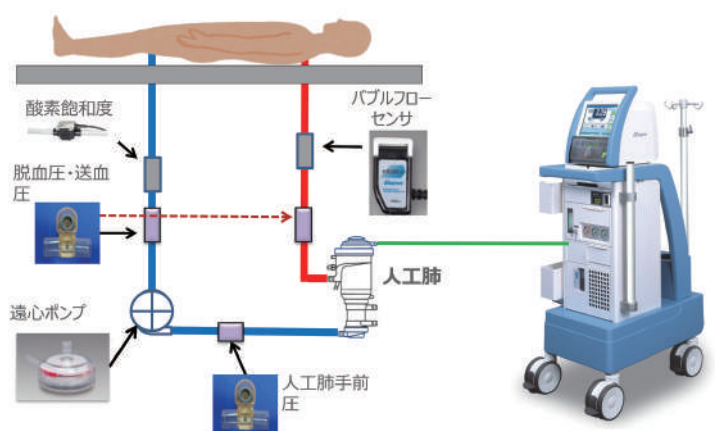
2009年の新型インフルエンザの流行においては、世界中で多くの患者さんが極めて重篤な呼吸不全に陥りました。そこで我が国をはじめ世界中の多くのグループがエクモの使用を開始し、従来の治療法では考えられなかった素晴らしい治療成績を収めることに成功しました。現在進行している新型コロナウイルスウィルス感染症においても、エクモは重症呼吸不全に陥った患者さんの救命のためになくてはならない存在となっています。近年、小型の移動式エクモの開発も進みつつあり、慢性呼吸不全患者さんの在宅診療への応用が期待されています。

さらにエクモには呼吸だけではなく心臓を中心とした循環もサポートできるタイプ（体外式膜型人工心臓、

VA ECMO）もあり、高度の循環不全や心臓停止患者さんへの適応拡大が期待されています。

エクモの概要を下図に示しますが、エクモの運用には集中治療室において訓練された医療スタッフによる24時間体制の診療が必須となります。残念ながら新潟県は人口当たりの集中治療室病床数が全国平均の約4分の1と極めて少なく、集中治療室が存在しない2次医療圏に約90万人の県民が居住されています。そのため、広い県土を持つ新潟県では重症救急患者さんの遠隔搬送が重大な課題となっており、新潟大学でも距離にして100km以上のエクモ挿入後患者さんの緊急搬送を経験しています。このような救急医療の課題を解決するために新潟県ドクターヘリ事業が2012年に始まりました。救急医療の高度化に伴い、ドクターヘリの必要性も急速に高まっており、新潟大学医歯学総合病院に配

ECMO回路の模式図



備されている新潟県東部ドクターヘリは昨年出動件数が1200件を超え全国有数の出動件数となっています。

エクモについて知っていただきたいこととして、エクモは患者さんの体をサポートする機器であり、疾患そのものを治療するものではないことがあります。そのため、呼吸不全の原因となる疾病の治療見込みが相当にある

ことが導入の絶対条件となります。さらに導入中の重大な合併症も多く、PICS (post ICU syndrome) と称される導入後の体の廃用も未解決の問題として残っていますので、どのような患者さんが良いエクモの適応であるのか社会全体として考えていくことが大切ではないかと感じています。

第13回

シンプルに
考えよう!

つみたてNISA銘柄の選び方



ここ最近、目に見えて物やサービスの値段が上がってきています。また、急速に円安が進んできました。円安とは、円の価値が低くなることです。例えば、100円で購入できた海外製品が、130円払わないと購入できなくなることを意味します。円安が招く輸入物価の上昇により、エネルギーや食料品など海外への依存度が高い物の価格上昇が目立ちます。

「物価上昇」、「円安」時代を乗り切るために投資することの重要性は高まっています。折よく、岸田政権から「資産所得倍増プラン」が策定され、総理は本年中の実行を明言しました。目玉政策として、NISAやiDeCoの改革案には期待が高まります。

そこで今回は、ますます利便性の高まるNISA制度、中でもこれから投資を始めた方向けに設計されたつみたてNISAの商品選択について解説いたします。

選択肢が多いと、 選べない

200以上の商品の中から、自分に最適な商品を一つ選ぶ。かなり難しく面倒と感じますよね。

「選択肢が多ければ多いほうが良い」というのは、実は間違いであるケースが多いのです。「選択肢が多ければ多いほど、人は不幸を感じやすくなってしまう」という心理作用が働くのです。選択肢が多いと選べない「ジャムの法則」という心理現象があります。アメリカのスーパーマーケットにジャムの試食ブースをつくり、24種類のジャムと6種類のジャムを定期的に入れ替えて提供し、買い物客の反応を調べるという実験を行いました。その結果、24種類のジャムを並べたときには、買い物客の3%しか購入しませんでした。6種類のジャムを並べたときには、30%の買い物客が購入しました。この実験から「ジャムの



法則」と呼ばれる研究結果が発表されています。

選択はシンプルに考えよう

「ジャムの法則」が全ての選択ケースに当てはまるとは限りません。好きなことや専門分野についての選択のケース、選択肢の数が多いこと自体が顧客の価値になっているケースです(例えば、回転寿司のメニューなど)。運用商品の選択も、好きなことであつたり、専門分野であつたり、食べたい寿司を選ぶように簡単に吟味できれば良いのですが、難しいですね。

そこで運用商品の選択方法として、シンプルに考えようと提案致します。では、どうシンプルに考えるかということですが、「選択肢を3つに絞る」ことです。「3」という数字は強力です。プレゼンのポイントや料金プランなど、幅広いシーンで用いられ、有効です。「松竹梅」の3択もよく見ます。



具体的な絞り込み方法

つみたてNISA対応商品が200本超あつても、対象資産は2つに分けることができます。リスクを抑えた安定運用の「資産複合型」と、リスクを取ってハイリターンを狙う「株式型」の2つです。そもそも「つみたて」という仕組みなので、リスクの高い商品だとしても、時間分散効果でリスクは抑制されます。

株式型を選んだとして、次のステップは運用地域に着目します。その際に、対象地域

の企業1社1社を見て、上がるのかどうかを考えるのではなく、この地域の経済成長は他と比べて高そうかどうかのような大まかな判断を行います。厳格ではなくシンプルで良いのです。それでも選択しづらいということであれば、世界経済全体に投資している商品に近いものを選べば良いと思います。自分なりのフィルター(感覚的なものでもOK)を用いて、3択を繰り返し3商品に絞り込むような方法を取るのです。

岡三にいがた証券のつみたてNISA商品は、始めから厳選された10の商品に限定しています。株式型が6本。資産複合型が4本です。この中からシンプルに自分が気になった商品を3本に絞り込むことは、そう難しくないと思います。そのまま3本全てを等しく分散しても良いと思います。岡三にいがた証券のつみたてNISAは、10000円から積立可能なので、3本を10000円ずつ

分散投資して、月30000円の投資額です。1本に絞り込むにしても、シンプルに最も気になったもので良いと思います。

そもそも選択が正しかったかどうか?数ヶ月、数年で答えが出る投資の仕方ではありません。商品の選択より、長く続けることが大事です。長く続けていればどのような選択をしたとしても、それが正しい答えになると思います。

投資を始める きっかけにしよう

今後、ますます利便性が高まるつみたてNISAを使って、投資を始めるきっかけにしてみませんか。商品の選択をシンプルに考え、まずは始めてみましょう。始めてみて、投資の面白さ、金融の面白さに目覚めたら、他の金融商品にチャレンジしても良いなと望んでいます。岡三にいがた証券が寄り添います。

支店のご紹介

ずっと この街 にいがたと



岡三にいがた証券
十日町支店
支店長 松永 直哉

「十日町支店」

〒948-0082 十日町市本町 3-358-1
TEL : 025-757-4101

十日町市周辺は、大自然に囲まれた風光明媚な地域です。国の名勝・天然記念物にも指定され日本三大渓谷の一つである「清津峡」、樹齢約300年のブナが一面に生い茂り、その美しさから呼ばれるようになった「美人林」や、300年以上にもわたり代々受け継ぎ守られてきた「星峠の棚田」など数々の絶景は、全国に誇れる新潟の宝だと思っております。

このような地で十日町支店は、1971（昭和46）年6月の開設以来、50年以上にわたり、地域の皆様には格別のご愛顧を賜り、厚くお礼申し上げます。

当支店は7名で地域の皆様の資産運用のお手伝いをさせていただいております。社員全員が、お客様への最良のご提案を目指して日々アイデアや意見を闊達に出し合い、エネルギーが飛び

び交う支店でございます。明るい雰囲気の中でも、「お客様本位」「地域貢献」の思いを常に忘れずに、日頃より温かく接してくださる地域のお客様にとって、安心してお任せいただける地域証券でありたいと考えております。

十日町市と津南町からなる越後妻有地域では、世界最大級の国際芸術祭「大地の芸術祭」が開催されます。回を重ねるごとに国内外から来訪者が増えており、当地域のさらなる魅力発信や活性化が期待されております。芸術の秋にぜひ足をお運びいただき、越後妻有の魅力を堪能いただきたいと思います。また、お近くにお越しの際には、十日町支店にもお気軽にお立ち寄りいただければ幸いです。社員一同心よりお待ちしております。



【越後妻有 大地の芸術祭 2022】の開催は2022年4月29日（金祝）～11月13日（日）です。また火・水曜は休祭日です。お出かけの際にはホームページ等で開催日程をご確認ください。

美しき新潟の庭園

柏崎市史跡 飯塚邸

文写真／
藤井哲郎（庭屋一如研究会）

JAPANESE
GARDEN
in NIIGATA



昭和天皇から「秋幸苑」の名を賜った池泉回遊式庭園

昭和天皇は、戦後巡幸の際、数ある行在所（あんなざいしよ）の中でも珍しく飯塚邸には2泊されてゆつくりと過ごされました。1947（昭和22）年10月11日に飯塚邸裏門を出て散策されたコースを、地元では2時間程度の『昭和天皇の御散歩道』として整備中です。

飯塚家は、下野（しもつけ）の国の武士であった隼人佐延忠（はやとのすけのぶただ）が1590（天正18）年に落ちのびて初代飯塚孫八郎となったことに発し、江戸時代は大肝煎をつとめ、明治以降も大地主として経済界、政界で活躍しました。

飯塚邸は敷地面積約2300坪。江戸末期建築の座敷棟ほかと、大正初め建築で昭和天皇の御座所、御寝所となった新座敷棟が残っており、2001（平成13）年に14代知義氏から柏崎市へ寄贈されて2003（平成15）年から一般公開されています。

座敷棟西側に広がる約300坪の池泉回遊式庭園は姻戚関係にあった貞観園の村山家9代哲斎氏の指導で1879（明治12）年に作庭されました。座敷棟から見る庭園のフォーカルポイント（注視点）として、心字池対岸の滝石組みと滝左側の築山に据えられた山型石があげられます。

柏崎周辺は米山信仰が盛んだった地域。飯塚邸からは残念ながら薬師如来が祀られる米山を借景とすることができず、代わりにその方角に米山の姿そっくりの山型石を配して前立本尊のように遥拝していたと思われまふ。

北前船の寄港地だった柏崎には佐渡から赤玉石や金銀の鉱石をすりつぶすために使われた石磨（いしうす）が運ばれ、秋幸苑でも使われています。水面に7個の石磨で描かれた北斗七星は、村山哲斎氏の遊びごころの表れでしょうか。

昭和天皇も渡られた仙台石の橋から見る紅葉がとくに美しい秋幸苑です。



上／仙台石の橋から望む紅葉
下／石磨の北斗七星



滝石組みと築山の山形石

所在地／柏崎市大字新道 5212-4 拝観料／一般・高校生以上：430 円、小・中学生：210 円
休館日／月曜日（月曜が祝日の場合は翌日）、12 月 1 日～翌年 3 月 31 日 問い合わせ先／0257-20-7120
詳細はホームページをご覧ください→ https://www.city.kashiwazaki.lg.jp/kanko_bunka_sports/bunka/iizukatei/10496.html

運用と情報の 岡三にいがた証券

岡三証券グループとしての強みを活かし、
グローバルネットワークを通じた、
タイムリーで質の高い情報をお届けします。



お問い合わせは (平日9:00~17:00)

 **0120-03-4649**
岡 三 よ ろ し く

■お問い合わせは



岡三にいがた証券

岡三にいがた証券

検索

<https://www.okasan-niigata.co.jp>

■本店

〒940-0062 長岡市大手通1丁目5番地5
TEL.0258(35)0290

■柏崎支店

〒945-0055 柏崎市駅前1-4-27

■上越支店

〒943-0834 上越市西城町3-5-24

■見附支店

〒954-0057 見附市新町1-17-23

■小出支店

〒946-0011 魚沼市小出島487

■五泉支店

〒959-1863 五泉市東本町2-5-1

■小千谷営業所

〒947-0028 小千谷市城内1-2-14

■新潟支店

〒951-8068 新潟市中央区上大川前通6番町1178-1
TEL.025(224)6231

0257(23)6277

025(524)0290

0258(62)1680

025(792)1355

0250(43)0291

0258(83)0290

■十日町支店

〒948-0082 十日町市本町3-358-1

■三条支店

〒955-0062 三条市仲之町1-12

■新井支店

〒944-0043 妙高市朝日町1-2-7

■新発田支店

〒957-0052 新発田市大手町1-1-15

■六日町営業所

〒949-6680 南魚沼市六日町1831

025(757)4101

0256(35)1961

0255(72)3145

0254(24)0290

025(770)0291